



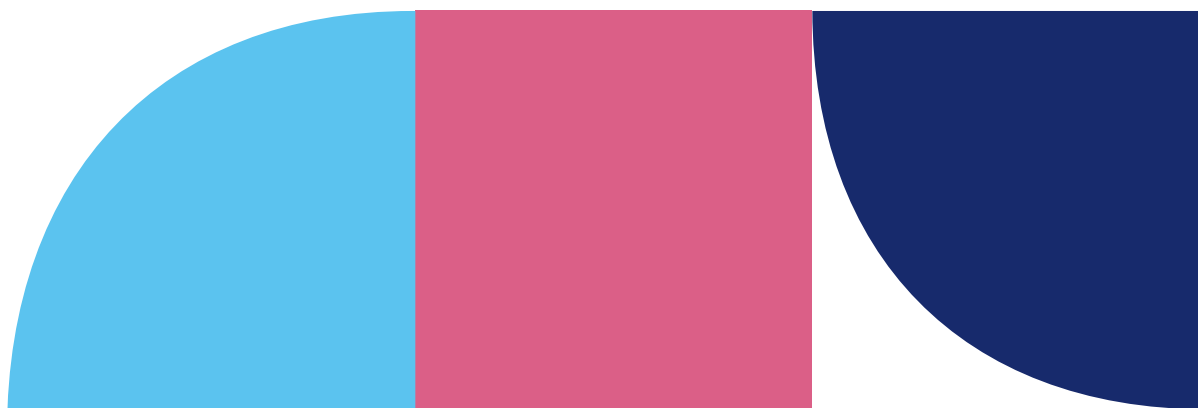
Mediolanum Life Plan 2.0

FAQ

Inhaltsverzeichnis

Abschluss	4
Wie kann ich die Versicherung abschließen?	4
Wann beginnt mein Versicherungsschutz?	4
Welchen Betrag muss ich mindestens investieren, um die Versicherung abzuschließen?	4
Wie hoch ist die Altersgrenze für die versicherte Person?	4
Wie hoch ist die Altersgrenze für den Versicherungsnehmer, um die Versicherung abzuschließen?	4
Kann ich mich (als Versicherungsnehmer) bei Vertragsabschluss von einer anderen Person vertreten lassen?	4
Wie werden die anfänglichen Abschlusskosten berechnet?	4
Kann die Versicherung auch von einer juristischen Person abgeschlossen werden?	4
Kann die begünstigte Person eine juristische Person sein?	4
Kann die Versicherung auch von einem Treuhänder (Trust) abgeschlossen werden?	4
Kann ich bei Abschluss der Versicherung mehr als eine begünstigte Person angeben oder muss für jede begünstigte Person eine eigene Versicherung abgeschlossen werden?	4
Führen mit „ja“ beantwortete Gesundheitsfragen automatisch zur Ablehnung des Antrages?	4
Basiswert	5
Welche Basisfonds stehen im Rahmen der Versicherung zur Verfügung?	5
In welche Arten von Wertpapieren investieren die drei internen Aktienfonds?	5
Wo kann ich mich über die drei internen Fonds informieren?	5
Kompatibilität der Optionen	5
Welche Optionen stehen im Rahmen der Versicherung zur Verfügung?	5
„Profit Protection“-Option	5
Kann ich die Versicherung abschließen, ohne die „Profit Protection“-Option zu aktivieren?	5
In welchen Fonds kann ich die „Profit Protection“-Option aktivieren?	5
Kann ich die „Profit Protection“-Option auch nach Abschluss der Versicherung noch aktivieren?	5
Was muss ich tun, um die „Profit Protection“-Option zu aktivieren, wenn die IIS-Option aktiv ist?	6
Wie sichert die „Profit Protection“-Option Ihre Gewinne?	6
Wie kann ich die „Profit Protection“-Option kündigen?	6
Intelligent Investment Strategy („IIS“)	6
Kann ich die IIS-Option auch nach Abschluss der Versicherung noch aktivieren?	6
Kann ich die Versicherung abschließen, ohne die IIS-Option zu aktivieren?	6
Kann ich mehr als eine aktive IIS-Option zur gleichen Zeit in Anspruch nehmen?	6
Welcher Mindestbetrag muss angelegt werden, damit die IIS-Option aktiviert werden kann?	6
In welchem Turnus erfolgen die Raten der geplanten Umschichtung?	6
Was ist unter „Automatic Step-Out“ zu verstehen?	6
Wie hoch ist der Prozentsatz für den Automatic Step-Out?	6
Wie lange läuft die IIS-Option?	7
Kann ich die Merkmale der IIS-Option (Laufzeit, Zielfonds, Prozentsatz des Automatic Step-Out, Anlagebetrag) nach Aktivierung der Option noch verändern?	7
Kann die Laufzeit der geplanten Umschichtung von der ursprünglich vom Versicherungsnehmer ausgewählten Laufzeit abweichen?	7
Kann ich die IIS-Option für einen bestimmten Zielfonds kündigen?	7
Was passiert, wenn ich mich für eine Fortsetzung über die Laufzeit des Plans hinaus entscheide?	7
Wann beginnt die geplante Umschichtung im Zusammenhang mit der IIS-Option?	7
Was passiert, wenn der Wert der Rate mindestens 90 % des Gesamtwerts des Starter- Fonds beträgt?	8
Wie kann ich die IIS-Option kündigen?	8

Zusätzliche Sonderzahlungen (Single Premium Injection)	8
Wie kann ich zusätzliche Sonderzahlungen zu meinem Vertrag (SPI) vornehmen?	8
Kann ich zusätzliche Sonderzahlungen in den Starter-Fonds vornehmen?	8
Wechsel	8
Ist es möglich, den bisherigen Betrag der Prämienallokation zu ändern?	8
Wie viel kostet ein solcher Wechsel?	9
Wie wird die Anzahl der Wechsel berechnet?	9
Verändert ein abzugsbedingter Wechsel des Zielfonds die Allokation der anschließenden Raten?	9
Ist es möglich, einen Wechsel vom Starter-Fonds auf einen Zielfonds oder umgekehrt zu beantragen?	9
Rückkauf	9
Ist ein Rückkauf der Versicherung möglich?	9
Todesfalleistung	9
Was passiert, wenn die versicherte Person während der Laufzeit des Vertrags verstirbt?	9
Was passiert, wenn ich mich für die Todesfalleistung in Höhe von 101 % des Deckungskapitals entschieden habe und das zum Todeszeitpunkt vorhandene Deckungskapital niedriger ist als die von mir bis dahin geleisteten Gesamtprämien?	9
Was passiert, wenn ich mich für 110 % des Deckungskapitals entschieden habe und das zum Todeszeitpunkt vorhandene Deckungskapital niedriger ist als die von mir bis dahin geleisteten Gesamtprämien?	10
Bis zu welchem Alter kann ich den Prozentsatz (101 % oder 110 %) des Deckungskapitals festlegen?	10
Ich bin letzte Woche 75 geworden. Kommt die 101 %-Option für mich infrage?	10
Wie berechnet sich die Todesfalleistung?	10
Treuebonus	11
Wie hoch ist der gewährte Treuebonus?	11
Wie wird der Treuebonus berechnet?	11
Wann kein Treuebonus gezahlt wird	11



Abschluss

Wie kann ich die Versicherung abschließen?

Sie können die Versicherung abschließen, indem Sie das Antragsformular ausfüllen und unterzeichnen.

Wann beginnt mein Versicherungsschutz?

Ihr Versicherungsschutz beginnt, wenn wir die Annahme Ihres Antrags schriftlich bestätigt oder Ihnen Ihren Versicherungsschein zugestellt haben.

Der Versicherungsbeginn ist flexibel wählbar (der 1. eines Monats ist nicht zwingend).

Welchen Betrag muss ich mindestens investieren, um die Versicherung abzuschließen?

Die Mindesterstprämie für den Abschluss der Versicherung beträgt 15.000 EUR für H05, und 25.000 EUR für H06.

Wie hoch ist die Altersgrenze für die versicherte Person?

Es gibt keine Mindestaltersgrenze für die versicherte Person.

Die versicherte Person darf zum Zeitpunkt des Vertragsbeginns jedoch nicht älter als 80 Jahre sein.

Wie hoch ist die Altersgrenze für den Versicherungsnehmer, um die Versicherung abzuschließen?

Für den Versicherungsnehmer gilt ein Mindestalter von 18 Jahren.

Es gibt keine Höchstaltersgrenze für den Versicherungsnehmer.

Sollte der Versicherungsnehmer jedoch bei Vertragsbeginn über 80 Jahre alt sein, verlangt das Unternehmen ein unterzeichnetes Schreiben des Beraters, das bestätigt, dass der Versicherungsnehmer geistig gesund ist.

Kann ich mich (als Versicherungsnehmer) bei Vertragsabschluss von einer anderen Person vertreten lassen?

Ja, Sie können sich bei Vertragsabschluss von einer anderen Person vertreten lassen.

Wie werden die anfänglichen Abschlusskosten berechnet?

Die anfänglichen Abschlusskosten werden der gesamten Erstprämie belastet.

Kann die Versicherung auch von einer juristischen Person abgeschlossen werden?

Ja, das ist möglich (ausgenommen Direktversicherung bAV).

Kann die begünstigte Person eine juristische Person sein?

Ja, allerdings nur im Falle des Ablebens der versicherten Person.

Kann die Versicherung auch von einem Treuhänder (Trust) abgeschlossen werden?

Nein, das ist nicht möglich.

Kann ich bei Abschluss der Versicherung mehr als eine begünstigte Person angeben oder muss für jede begünstigte Person eine eigene Versicherung abgeschlossen werden?

Kann ich bei mehreren begünstigten Personen bestimmen, wie viel Kapital prozentual auf diese entfallen soll, oder muss ich jede begünstigte Person zu gleichen Teilen berücksichtigen?

Auf Wunsch können Sie mehr als eine begünstigte Person angeben und auch jeder begünstigten Person einen anderen prozentualen Kapitalanteil zuweisen.

Führen mit „ja“ beantwortete Gesundheitsfragen automatisch zur Ablehnung des Antrages?

Nein, es erfolgt eine individuelle Prüfung eines jeden Antrages.

Basiswert

Welche Basisfonds stehen im Rahmen der Versicherung zur Verfügung?

Die Versicherung gibt Ihnen die Möglichkeit, in drei interne Fonds zu investieren, die auf den globalen Aktienmärkten anlegen.

Der interne „Starter“-Fonds steht ausschließlich für die IIS-Option zur Verfügung.

Der interne „Profit Protection“-Fonds steht ausschließlich im Rahmen der „Profit Protection“-Option zur Verfügung.

Der Begriff „Option“ bezeichnet eine im Rahmen der Versicherung angebotene Leistung.

In welche Arten von Wertpapieren investieren die drei internen Aktienfonds?

Die drei internen Aktienfonds können in OGAW (offene Investmentfonds, die auf den harmonisierten aufsichtsbehördliche EU-Vorschriften und Anlegerschutzbestimmungen beruhen) investieren. Dazu gehören auch börsengehandelte Indexfonds (Exchange-Traded Funds, kurz ETF).

Mediolanum International Life dac („MIL“) delegiert die Allokationsentscheidungen für diese internen MIL-Fonds an Mediolanum International Funds Ltd (die „Verwaltungsgesellschaft“)

Das Anlageziel der Verwaltungsgesellschaft besteht in der globalen Streuung der Allokation der drei internen MIL-Fonds bei der Anlage auf dem Aktienmarkt.

Wo kann ich mich über die drei internen Fonds informieren?

Die Basisinformationsblätter sind auf der Website von Mediolanum International Life dac abrufbar unter: <https://www.mildac.ie/de>

Kompatibilität der Optionen

Welche Optionen stehen im Rahmen der Versicherung zur Verfügung?

Im Rahmen der Versicherung stehen zwei Optionen zur Verfügung: Intelligent Investment Strategy und Profit Protection.

Beachten Sie bitte, dass diese beiden Optionen nicht gleichzeitig in Anspruch genommen werden können.

„Profit Protection“- Option

Kann ich die Versicherung abschließen, ohne die „Profit Protection“-Option zu aktivieren?

Sie können die Versicherung auch ohne Aktivierung der „Profit Protection“-Option abschließen.

In welchen Fonds kann ich die „Profit Protection“-Option aktivieren?

Um die „Profit Protection“-Option zu aktivieren, muss der Versicherungsnehmer unter den drei von MIL zur Auswahl gestellten internen Fonds einen oder mehrere Fonds dafür auswählen: den Global Perspective, den Global Thematic Focus oder den Global Discovery, deren NIW täglich mit dem Ausgangswert je Anteil abgeglichen wird.

Kann ich die „Profit Protection“-Option auch nach Abschluss der Versicherung noch aktivieren?

Ja, die Option kann bei Vertragsabschluss, aber auch zu einem späteren Zeitpunkt aktiviert werden.

Was muss ich tun, um die „Profit Protection“-Option zu aktivieren, wenn die IIS-Option aktiv ist?

Um die „Profit Protection“-Option bei aktiver IIS-Option zu aktivieren, muss der Versicherungsnehmer zunächst die IIS-Option kündigen und dann die „Profit Protection“-Option aktivieren.

Wie sichert die „Profit Protection“-Option Ihre Gewinne?

Wenn Sie die „Profit Protection“-Option wählen, werden die in dem/den von Ihnen gewählten internen Fonds erzielten Gewinne zur Gewinnsicherung in den konservativen internen Fonds umgeschichtet. Dies geschieht, wenn der aktuelle Wert der durch Ihre Beiträge erworbenen Anteile den Referenzwert um 15 % übersteigt und dieser Wertzuwachs einen Betrag von mindestens 500 EUR erreicht.

Wie kann ich die „Profit Protection“-Option kündigen?

Sie sind berechtigt, die „Profit Protection“-Option jederzeit durch eine schriftliche Mitteilung an uns zu kündigen. Daraufhin deaktivieren wir diese Option innerhalb von 3 Geschäftstagen nach Eingang Ihres Dokuments.

Intelligent Investment Strategy („IIS“)

Kann ich die IIS-Option auch nach Abschluss der Versicherung noch aktivieren?

Die Option kann bei Vertragsabschluss, aber auch zu einem späteren Zeitpunkt aktiviert werden.

Kann ich die Versicherung abschließen, ohne die IIS-Option zu aktivieren?

Sie können die Versicherung auch ohne Aktivierung der IIS-Option abschließen.

Kann ich mehr als eine aktive IIS-Option zur gleichen Zeit in Anspruch nehmen?

Es kann jeweils nur eine IIS-Option aktiv sein. Nach Beendigung der IIS-Option kann der Versicherungsnehmer eine neue IIS-Option aktivieren.

Welcher Mindestbetrag muss angelegt werden, damit die IIS-Option aktiviert werden kann?

Der Mindestanlagebetrag für die Aktivierung der IIS-Option liegt bei 15.000 EUR. Sie können entscheiden, für welche(n) Fonds die IIS-Option mit diesen 15.000 EUR aktiviert wird (Zielfonds), indem Sie jedem Zielfonds einen Betrag zuweisen, der am Ende der geplanten Umschichtung mindestens 5.000 EUR entspricht.

In welchem Turnus erfolgen die Raten der geplanten Umschichtung?

Die geplante Umschichtung erfolgt in monatlichen Raten.

Was ist unter „Automatic Step-Out“ zu verstehen?

Dabei handelt es sich um einen Mechanismus, der Kapital aus dem/den Zielfonds in den Starter-Fonds umschichtet, wenn der Wert der Anteilsbestände des Anlegers um einen bestimmten Betrag gestiegen ist.

Der Step-Out wird täglich berechnet (nicht monatlich, wie der Step-In). Erhöht sich der Wert der Anteile der Zielfonds gegenüber ihrem Referenzwert um 10 % beziehungsweise 20 % (nach Wahl des Versicherungsnehmers), wird der Überschuss in den Starter-Fonds umgeschichtet, sofern der Transaktionswert für jeden Fonds mindestens 50 EUR beträgt.

Wie hoch ist der Prozentsatz für den Automatic Step-Out?

Sie legen den Prozentsatz für den Automatic Step-Out-Mechanismus bei Abschluss für jeden Fonds

fest (also den Prozentsatz, um den der Anteilswert des Fonds im Vergleich zum Referenzwert ansteigt). Sie können für den Automatic Step-Out-Mechanismus für jeden Zielfonds einen Satz von 10 % oder 20 % festlegen.

Diesen Prozentsatz können Sie zu einem späteren Zeitpunkt während der Laufzeit der Option nicht mehr ändern.

Wie lange läuft die IIS-Option?

Für die Option stehen 3 Laufzeiten zur Auswahl: 36, 48 oder 60 Raten. Der Versicherungsnehmer muss die Laufzeit bei Abschluss der Option festlegen. Bei Abschluss der Option können Sie beantragen, die geplante Umschichtung über den Ablauftermin hinaus so lange fortzusetzen, bis der Gegenwert des Starter-Fonds null erreicht. Entscheiden Sie sich gegen eine Fortsetzung nach Ablauf der gewählten Laufzeit, wird ein eventuell im Starter-Fonds vorhandener Gegenwert bei Ablauf der Option in den Closing-Fonds übertragen.

Eine Aktivierung dieser Funktion ist nach Beginn der IIS-Option nicht mehr möglich.

Kann ich die Merkmale der IIS-Option (Laufzeit, Zielfonds, Prozentsatz des Automatic Step-Out, Anlagebetrag) nach Aktivierung der Option noch verändern?

Die Eigenschaften der IIS-Option können nach deren Aktivierung nicht mehr geändert werden. Nach Ablauf von sechs Monaten ab dem Beginn der Police haben Sie das Recht, eine Teilentnahme aus dem Starterfonds und den Aktienfonds vorzunehmen.

Kann die Laufzeit der geplanten Umschichtung von der ursprünglich vom Versicherungsnehmer ausgewählten Laufzeit abweichen?

Die geplante Umschichtung bei der IIS-Option gilt mit allen „Automatic Step-In“- und „Automatic Step-Out“-Mechanismen solange, bis die gewählte Option abläuft oder von Ihnen gekündigt wird. Dabei ist jedoch zu beachten, dass die Laufzeit der Umschichtung aufgrund der vorgesehenen Automatismen kürzer und/oder länger ausfallen könnte als ursprünglich geplant. Insbesondere kann sich die Laufzeit verlängern, wenn der Starter-Fonds einen positiven Wert aufweist (etwa infolge der Umschichtungen im Rahmen des „Automatic Step-Out“-Mechanismus).

Kann ich die IIS-Option für einen bestimmten Zielfonds kündigen?

Die Option kann vollständig gekündigt werden. Es ist aber nicht möglich, die Option für einen einzelnen Zielfonds zu kündigen. Bei Kündigung muss ein eventueller im Starter-Fonds bestehender Restwert auf einen anderen Fonds übertragen werden, den sogenannten Closing-Fonds: Global Perspective. Wir behalten uns allerdings das Recht vor, Ihnen anstelle des internen Fonds „Global Perspective“ einen anderen internen Fonds vorzuschlagen, der den Interessen des Versicherungsnehmers zum jeweiligen Zeitpunkt besser entspricht. In diesem Fall geht Ihnen ein schriftlicher Vorschlag zu, der Ihnen die Möglichkeit gewährt, zu entscheiden, auf welchen der beiden Fonds das Kapital übertragen werden soll. Lassen Sie unser Schreiben unbeantwortet, erfolgt die Übertragung auf den von uns vorgeschlagenen Fonds.

Was passiert, wenn ich mich für eine Fortsetzung über die Laufzeit des Plans hinaus entscheide?

Dann führt die IIS-Option weiter automatische Umschichtungen aus, bis die Mittel des Starter-Fonds erschöpft sind (und dessen Gegenwert null entspricht). Reduziert sich – aus verschiedenen Gründen (z. B. Schwankungen des NIW) – der in den Starter-Fonds investierte Betrag, so setzen sich die Umschichtungen automatisch so lange fort, bis die Mittel des Starter-Fonds erschöpft sind.

Wann beginnt die geplante Umschichtung im Zusammenhang mit der IIS-Option?

Die geplante Umschichtung beginnt an dem Geschäftstag, der auf den Bewertungstag der Anteile

des Starter-Fonds folgt. Ab diesem Datum werden die anschließenden geplanten Umschichtungen gemäß der von Ihnen bestimmten Laufzeit durchgeführt und die Beträge aus dem Starter-Fonds entnommen und in den/die von Ihnen gewählten Zielfonds investiert.

Was passiert, wenn der Wert der Rate mindestens 90 % des Gesamtwerts des Starter- Fonds beträgt?

Beträgt der Wert der Rate mindestens 90 % des Gesamtwerts des Starter-Fonds, so entspricht die Rate dem Gesamtwert des Starter-Fonds, was die Beendigung der Option nach sich zieht. Des Weiteren gilt, dass sich der Betrag der Schlussrate der Option von vorausgegangenen Raten unterscheiden kann:

- i) aufgrund von Wertschwankungen der Anteile;
- ii) infolge eines vom Versicherungsnehmer verlangten Teilrückkaufs oder
- iii) für den „Automatic Step-In“-Mechanismus.

Wie kann ich die IIS-Option kündigen?

Sie können die IIS-Option auf Wunsch jederzeit durch schriftlichen Antrag kündigen. Der zu diesem Zeitpunkt in den internen Starter-Fonds investierte Betrag wird bei der Deaktivierung des Fonds in die von Ihnen angegebenen Zielfonds übertragen.

Zusätzliche Sonderzahlungen (Single Premium Injection)

Wie kann ich zusätzliche Sonderzahlungen zu meinem Vertrag (SPI) vornehmen?

Vorbehaltlich der Annahme durch MIL auf der Grundlage unserer internen Annahmerichtlinien sind Sie berechtigt, jederzeit zusätzliche Sonderzahlungen zu Ihrem Vertrag vorzunehmen. Für jede zusätzliche Sonderzahlung werden Abschlusskosten erhoben.

Der Mindestbetrag für eine zusätzliche Sonderzahlung (SPI) beträgt 1.000 EUR.

Sie können Sonderzahlungen zu Ihrem Vertrag vornehmen, indem Sie das auf unserer Website oder bei Ihrem Finanzberater erhältliche MIL-Serviceformular ausfüllen oder uns schriftliche Anweisungen erteilen. Sie können eine SPI auch durch Banküberweisung vornehmen. Näheres dazu erfahren Sie von Ihrem Finanzberater.

Kann ich zusätzliche Sonderzahlungen in den Starter-Fonds vornehmen?

Zusätzliche Sonderzahlungen in den internen Starter-Fonds sind nach der Bewertung nicht zulässig (das heißt, wenn das Kapital nach Abschluss der IIS-Option bereits auf den Fonds übertragen und bewertet wurde).

Wechsel

Ist es möglich, den bisherigen Betrag der Prämienallokation zu ändern?

Wenn Sie die bisherige Prämienallokation ändern möchten, müssen Sie uns dies vor Zahlung der Einmalprämie schriftlich mitteilen und angeben, welchem/welchen unserer verfügbaren internen Fonds die Einmalprämie/die Sonderzahlung zur Investition von Kapital im Kontext Ihres Vertrags zufließen soll, und in welchem Verhältnis. Alternativ können Sie die bisherige Prämienallokation durch Sonderzahlungen ändern.

Sie können die bisherige Prämienallokation zu Ihrem Vertrag ändern, indem Sie das auf unserer Website oder bei Ihrem Finanzberater erhältliche MIL-Serviceformular ausfüllen oder uns schriftliche Anweisungen erteilen.

Wie viel kostet ein solcher Wechsel?

Sie können kostenfrei zwölf Wechsel pro Versicherungsjahr vornehmen. Dies entspricht einem kostenfreien Wechsel pro Monat (d. h. jeweils einer im Januar, Februar, März usw.). Für jeden weiteren Wechsel im betreffenden Monat berechnen wir eine Gebühr von 20 EUR pro Wechsel.

Wie wird die Anzahl der Wechsel berechnet?

Jeder Umschichtungsantrag entspricht einem Wechsel, ungeachtet der Anzahl der gewechselten Fonds.

Verändert ein abzugsbedingter Wechsel des Zielfonds die Allokation der anschließenden Raten?

Nein, der Abzug von Kapital aus einem Zielfonds verändert die geplanten Umschichtungsraten nicht.

Ist es möglich, einen Wechsel vom Starter-Fonds auf einen Zielfonds oder umgekehrt zu beantragen?

Nein, der Starter-Fonds lässt keine Wechsel zu, die nicht mit der IIS-Option in Zusammenhang stehen.

Rückkauf

Ist ein Rückkauf der Versicherung möglich?

Sie können die Versicherung bei Ablauf eines laufenden Versicherungszeitraums jederzeit vollständig (jedoch nicht teilweise) kündigen. Alternativ können Sie nach einem Zeitraum von sechs Monaten ab Vertragsbeginn eine Teilauszahlung beantragen.

Eine Teilauszahlung ist jedoch nur möglich, wenn:

- i) der EUR-Wert der Anteile, für die Sie die Teilauszahlung beantragen, am Stichtag mindestens 1.000 EUR beträgt und
- ii) sich der Restwert der Ihrem Vertrag zugewiesenen Anteile auf mindestens 1.000 EUR beläuft.

Bei Auszahlung im Falle einer Teilauszahlung oder Auszahlung des Rückkaufswerts aufgrund einer Kündigung des Vertrags können vereinnahmte Erträge nur hälftig besteuert werden. Dies ist generell der Fall, wenn die Auszahlung erfolgt, nachdem die steuerpflichtige Person das Alter von 62 Jahren erreicht hat, sowie nach Ablauf von zwölf Jahren seit Vertragsabschluss. Mediolanum ist dazu verpflichtet den vollen Steuerbetrag abzuziehen. Sie können die hälftige Besteuerung jedoch über Ihre Steuererklärung beantragen.

Mediolanum ist nicht zur steuerlichen Beratung befugt. Hierzu wenden Sie sich an Ihren steuerlichen Berater.

Todesfalleistung

Was passiert, wenn die versicherte Person während der Laufzeit des Vertrags verstirbt?

Sollte die versicherte Person während der Vertragslaufzeit sterben, zahlen wir die Todesfalleistung aus. Bei Vertragsabschluss haben Sie festgelegt, ob sich die Todesfalleistung auf 110 % oder 101 % des Deckungskapitals beläuft.

Was passiert, wenn ich mich für die Todesfalleistung in Höhe von 101 % des Deckungskapitals entschieden habe und das zum Todeszeitpunkt vorhandene Deckungskapital niedriger ist als die von mir bis dahin geleisteten Gesamtprämien?

Haben Sie sich für die Todesfalleistung in Höhe von 101 % des Deckungskapitals entschieden und das zum Todeszeitpunkt vorhandene Deckungskapital ist niedriger als die von Ihnen bis zu diesem Zeitpunkt geleisteten Gesamtprämien, zahlen wir Ihnen anstelle von 101 % des Deckungskapitals den

Betrag von 101 % der bis zu diesem Zeitpunkt geleisteten Gesamtprämien aus.

Was passiert, wenn ich mich für 110 % des Deckungskapitals entschieden habe und das zum Todeszeitpunkt vorhandene Deckungskapital niedriger ist als die von mir bis dahin geleisteten Gesamtprämien?

Wir zahlen 110 % des Deckungskapitals als Todesfallleistung aus. Es besteht in diesem Fall die Möglichkeit, dass die bei Auszahlung im Falle einer Teilauszahlung oder Auszahlung des Rückkaufswerts aufgrund einer Kündigung des Vertrags vereinnahmten Erträge nur hälftig besteuert werden. Dies ist generell der Fall, wenn die Auszahlung erfolgt, nachdem die steuerpflichtige Person das Alter von 62 Jahren erreicht hat, sowie nach Ablauf von zwölf Jahren seit Vertragsabschluss. Mediolanum ist dazu verpflichtet den vollen Steuerbetrag abzuziehen. Sie können die hälftige Besteuerung jedoch über Ihre Steuererklärung beantragen. Mediolanum ist nicht zur steuerlichen Beratung befugt. Hierzu wenden Sie sich an Ihren steuerlichen Berater.

Bis zu welchem Alter kann ich den Prozentsatz (101 % oder 110 %) des Deckungskapitals festlegen?

Wenn Sie bei Vertragsschluss das 75. Lebensjahr noch nicht vollendet haben, können Sie zwischen folgenden Möglichkeiten wählen:

- dem jeweils höheren Betrag von 101 % der gezahlten Beiträge und 101 % des Fondswerts oder
- 110 % des Fondswerts.

Sie können jederzeit die Reduzierung der Todesfallleistung von 110% auf 101% schriftlich beantragen.

Ab dem 75. Geburtstag (plus ein Tag) bis zum 80. Geburtstag (Höchstalter) beträgt die Todesfallleistung 101 % des Fondswerts.

Ich bin letzte Woche 75 geworden. Kommt die 101 %-Option für mich infrage?

Nein. Für die von uns festgelegten Altersgrenzen ist der Tag nach Ihrem Geburtstag maßgeblich. Dies bedeutet, wenn Sie die Versicherung einen Tag nach Ihrem 75. Geburtstag abschließen, gelten für Sie automatisch 101 % des Deckungskapitals.

Dasselbe gilt für das Höchstalter für den Abschluss der Versicherung. Einen Tag nach Ihrem 80. Geburtstag sind Sie nicht mehr abschlussberechtigt.

Wie berechnet sich die Todesfallleistung?

- Die Todesfallleistung von 110 % / 101 % des Deckungskapitals richtet sich nach dem Wert der Gesamtanteile (Deckungskapital), die Ihrem Versicherungsvertrag gutgeschrieben sind, und stützt sich daher auf die Wertentwicklung der von Ihnen ausgewählten internen Fonds.
- Das Deckungskapital Ihrer Versicherung ergibt sich aus der Ihrer Versicherung zuzuordnenden Anzahl von Anteilen.
- Den EUR-Wert des Deckungskapitals für Ihre Versicherung berechnen wir, indem wir die Anzahl der Anteile Ihrer Versicherung mit dem EUR-Wert der Anteile zum maßgeblichen Stichtag multiplizieren.
- Den EUR-Wert der Anteile der internen Fonds zum maßgeblichen Stichtag berechnen wir, indem wir den EUR-Wert der gesamten maßgeblichen internen Fonds durch die Anzahl vorhandener Anteile im internen Fonds am Stichtag dividieren.

Treuebonus

Wie hoch ist der gewährte Treuebonus?

Wir gewähren Ihnen einen Treuebonus auf Ihre Prämienzahlungen sowie auf jede Ihrer geleisteten Sonderzahlungen. Dieser entspricht 0,5 % der Einmalzahlung und der jeweiligen Sonderzahlungen. Der Treuebonus wird jährlich während der Laufzeit der Police ausgezahlt, erstmals am ersten Geschäftstag nach Ablauf von sechs Jahren ab Zahlung der Einmalprämie bzw. ab Zahlung einer Sonderzahlung.

Die Treuebonuszahlungen können einen höheren Betrag erreichen, als die gezahlten Abschlusskosten.

Verträge, die mit halber oder gar keiner Provision abgeschlossen wurden, erhalten nach sechs Jahren einen vollen Treuebonus (gemäß der Allgemeinen Versicherungsbedingungen).

Sind seit der Zahlung der Einmalprämie oder der Sonderzahlung mindestens 10 Jahre verstrichen, und Sie verlangen eine Teilauszahlung, die 10 %, aber nicht 50 % Ihrer Einmalprämie oder Ihrer Sonderzahlung überschreitet, reduziert sich Ihr Treuebonus auf 0,25 % der von Ihnen geleisteten Einmalprämie bzw. der von Ihnen geleisteten Sonderzahlungen.

Beachten Sie bitte, dass die Zahlung des Treuebonus nicht als Abzug der investierten Prämie gedacht ist.

Wie wird der Treuebonus berechnet?

Zur Berechnung des Bonus werden auf die Einmalprämie zunächst Teilauszahlungen bis zu deren vollständiger Höhe angerechnet, und im Anschluss entsprechend eventuelle Sonderzahlungen in der Reihenfolge, in der sie vorgenommen wurden.

MIL zahlt den Treuebonus durch Umwandlung des EUR-Betrags des maßgeblichen Treuebonus in Anteile des von Ihnen für Ihren Vertrag ausgewählten internen Fonds und weist diese zum maßgeblichen Gutschriftsdatum Ihrem Versicherungsvertrag zu. Die Umwandlung einer Gutschrift in Anteile erfolgt zum EUR-Wert der Anteile am jeweiligen Gutschriftsdatum. Das Deckungskapital Ihrer Versicherung erhöht sich entsprechend.

Wann kein Treuebonus gezahlt wird

Unter folgenden Voraussetzungen wird kein Treuebonus gezahlt:

- Wenn der Vertrag endet, bevor der Treuebonus erstmals fällig ist
- Wenn Sie Teilauszahlungen verlangen, die 50 % der Einmalprämie oder geleisteter Sonderzahlungen übersteigen, sofern seit der Zahlung der Einmalprämie/der Leistung der Sonderzahlungen mindestens 10 Jahre verstrichen sind.

Mehr erfahren

**Wenn Sie weitere Informationen über
Mediolanum Life Plan 2.0 wünschen, können
Sie uns auf verschiedene Weise kontaktieren:**



Sprechen Sie mit Ihrem Finanzberater
oder besuchen Sie unsere Website unter
mildac.ie/de

HAFTUNGSAUSSCHLUSS

Diese Veröffentlichung wurde von Mediolanum International Life dac („MIL“) zu Informationszwecken für Anleger in Deutschland im Zusammenhang mit den Produkten erstellt, auf die sich dieses Dokument bezieht. Soweit es von den von MIL bestellten Vertriebsgesellschaften als angemessen erachtet wird und die in diesem Dokument enthaltenen Informationen nicht gegen lokale Gesetze oder Vorschriften verstoßen, können Vertriebsgesellschaften diese Veröffentlichung ihren unabhängigen Finanzberatern (Independent Financial Advisers, „IFAs“) zur Verfügung stellen, die Teil ihres Vertriebsnetzes sind, um potenziellen Anlegern weitere Informationen über die MIL-Produkte zu erteilen. Diese Veröffentlichung stellt keine Beratung dar. Anleger sollten vor einer Anlageentscheidung

stets fachlichen Rat einholen. Anlagen können im Wert steigen oder fallen. Unter Umständen erhalten Sie Ihren investierten Betrag nicht zurück.

Dies gilt unbeschadet bestehender vertraglicher, rechtlicher und aufsichtsrechtlicher Anforderungen an von MIL bestellte Vertriebsgesellschaften wie der Bereitstellung einer vorgeschriebenen Produktdokumentation an potenzielle Anleger und der Erbringung von Anlageberatungsleistungen

für geeignete Produkte, die dem Risikoprofil des potenziellen Anlegers entsprechen. Die in diesem Dokument enthaltenen Informationen gelten als zutreffend und entsprechen dem Stand vom 23.03.2026.

mildac.ie/de